

中印两国经济发展水平差异根源探究

新世纪评级研发部 齐涵

当今世界各国经济发展状况千差万别。当代中国与印度都从落后的农业国起步，却走出了截然不同的发展道路。本文分析了中印两国的经济发展和现状，并结合西方国家的历史经验，从社会性质与国家制度的角度探究两国当前经济发展水平差异的根源。

一、中国与印度的发展历程

（一）相似的初始阶段

中国与印度都在古代发展出了辉煌的农业文明，并且都在近代西方国家的殖民活动中沦为（半）殖民地。随着战后民族独立运动的兴起，中华人民共和国成立于 1949 年，印度共和国成立于 1950 年。

在建国之初，中国与印度的经济状况表现出很多共同点。1949-1950 年，中国和印度的人均 GDP 分别为 65 美元和 62 美元（1960 年不变价）；农业占 GDP 比重分别为 59% 和 51%；大规模制造业和公共事业占 GDP 比重分别为 9% 和 6%；农业就业人数占比分别为 77% 和 72%；工业就业人数占比分别为 7% 和 11%；服务业就业人数占比分别为 16% 和 17%。总的来看，当时的中国与印度人均产出较低、农业在生产和就业中占主导地位，均表现出落后农业国的特征（如图表 1）。

图表 1：1949-1950 年中国与印度经济状况

经济指标	中国	印度
人均 GDP（1960 年不变价）	65 美元	62 美元
农业占 GDP 比重	59%	51%
大规模制造业和公共事业占 GDP 比重	9%	6%
农业就业人员占就业总数比重	77%	72%
工业就业人员占就业总数比重	7%	11%
服务业就业人员占就业总数比重	16%	17%

资料来源：阿瓦什尼·塞思：《中国和印度：不同绩效的制度根源》，《发展与变迁》2008 年第 5 期；中国国家统计局；新世纪评级整理。

在发展战略方面，建立之初的中印两国都参考“苏联模式”，完全或主要实行计划经济，都采取“五年计划”的方式，并将重工业作为发展重点，以期实现前苏联式的快速工业化。

（二）中途的重大转折

经过几十年计划经济模式的发展，中国与印度在 20 世纪 80 年代前后都经历

了制度和政策上的重大变革。中国以 1978 年的十一届三中全会为转折点，开始改革开放，并于 1992 年提出建立“社会主义市场经济体制”，实行家庭联产承包责任制与国有企业股份制改造，纠正片面强调重工业的发展思路，并且进行金融和外汇制度改革。印度则于 1991 年正式开启经济自由化改革，结束国有行业的垄断，取消投资和工业领域的许可证制度，并且放宽对外贸和外资的限制。总的来看，两国都开始强调市场机制的作用，开始注重激发市场主体的活力，并且加强对外经济交流。

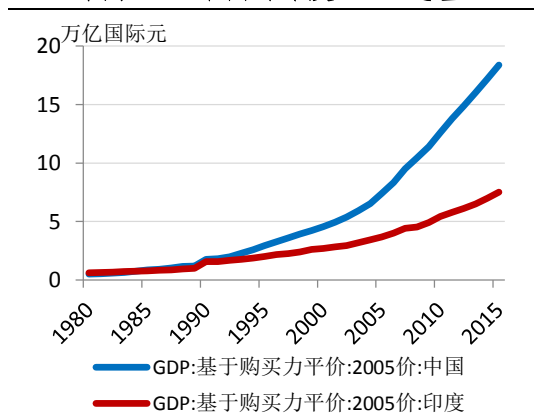
值得一提的是，曾长期实行计划经济的前苏联从 1985 年开始也经历了一系列重大变革，即其自由化改革与解体分裂。中国、印度与前苏联三个国家的不同变革，其相同的根本原因是原有经济模式导致的体制僵化与生产低效。在这种模式难以为继的背景下，三者均开始了向市场方式的过渡，只是表现形式不同。在中国表现为以生产资料公有制为基础的市场经济体制，在印度表现为比较全面的市场化，在前苏联则表现为市场化伴随着政治变革（政治变革的重要因素是苏共领导人对国家权力的忽视）。一言以蔽之，中国、印度和前苏联在 20 世纪 80 年代前后所发生的变革，其实质都是由“计划”向“市场”的发展模式转变。

（三）当前的巨大差异

上世纪 80 年代开始，中印两国发展水平仍然较低，且中国相对落后。从衡量经济实力与人均财富的两项重要指标，即 GDP 与人均 GNI 来看，1980 年中国 GDP 为 5100 亿国际元，印度为 6200 亿国际元，比中国高出近 20%；1980 年中国人均 GNI 为 250 国际元，印度为 420 国际元，比中国高出 68%。

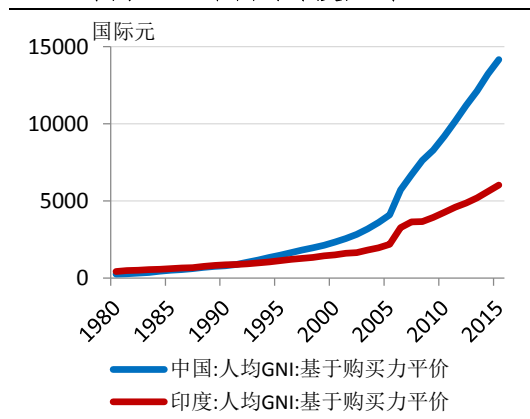
随着两国开启市场化道路，中国和印度之间如今已拉开较大的距离。2015 年中国 GDP 为 18.37 万亿国际元，印度为 7.51 万亿国际元（如图表 2）；中国人均 GNI 为 14160 国际元，印度为 6020 国际元（如图表 3）。不论是经济总量还是人均收入，中国都是印度的约 2.5 倍。

图表 2：中国与印度 GDP 总量



资料来源：Wind，新世纪评级整理

图表 3：中国与印度人均 GNI



资料来源：Wind，新世纪评级整理

从其他的发展水平指标来看，当前印度较中国也存在较大的差距。2013-2014年，中国粮食总产量为 6.01 亿吨，印度为 2.63 亿吨；中国蔬菜总产量为 7.06 亿吨，印度为 1.56 亿吨；中国发电量为 52451 亿千瓦时，印度为 9750 亿千瓦时；中国人均能耗量为 2226 千克油当量，印度为 606 千克油当量；中国每百人互联网用户为 49 人，印度为 18 人；中国每百人移动电话使用量为 92 人，印度为 74 人；中国改善的卫生设施占比为 75%，印度为 39%。在诸多发展指标上，中国均数倍于印度（如图表 4）。

图表 4：2013-2014 年中国与印度发展水平比较

发展水平指标	中国	印度	中国/印度
GDP 总额（2005 价）（亿国际元）	171900	69800	2.5
人均 GNI（购买力平价）（国际元）	13200	5610	2.4
粮食总产量（亿吨）	6.01	2.63	2.3
蔬菜总产量（亿吨）	7.06	1.56	4.5
发电量（亿千瓦时）	52451	9750	5.4
人均能耗量（千克油当量）	2226	606	3.7
互联网用户（每百人）	49	18	2.7
移动电话使用量（每百人）	92	74	1.2
改善的卫生设施占比（%）	75	39	1.9

资料来源：姚国跃、刘胜华：《中国与印度土地制度及其效能比较研究》，《世界地理研究》2015 年第 2 期；世界银行；新世纪评级整理。

总的来看，中国与印度几乎同时建立共和国，都从落后的农业国起步，都曾效仿前苏联采取计划经济模式，又都因为该模式难以为继而转向市场经济体制。但时至今日，印度的发展水平却大大落后于中国。两国在相似的发展道路上走出了不同的结果。

二、工业化缓慢是印度相对落后的直接原因

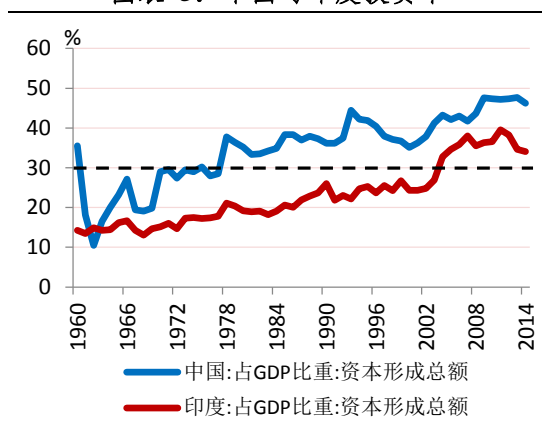
（一）印度投资需求相对不足

投资需求对经济增长的拉动作用不同，是中国与印度发展速度差异的一个重要原因。在过去几十年的发展过程中，印度年均投资率较中国的差距在 10 个百分点之上。1978 年左右中国投资率跃居 30% 之上，并在 90 年代初突破 40%；印度投资率在整个 20 世纪下半叶增长缓慢，1960 年至 2000 年的时间内仅增加了约 10 个百分点，同期内中国增加了近 30 个百分点。2004 年印度投资率首次升至 30% 之上，大约相当于 1978 年中国改革开放之初的水平（如图表 5）。

从外部投资来看，自 21 世纪初至今，外国对中国直接投资净额持续增长，在 2000 年-2014 年期间由 383.99 亿美元升至 2890.97 亿美元。相比之下，外国对印度直接投资在 2000 年-2014 年期间由 40.31 亿美元升至 352.83 亿美元，增长非常缓慢，而且当前的水平仅相当于中国在本世纪初的水平（如图表 6）。

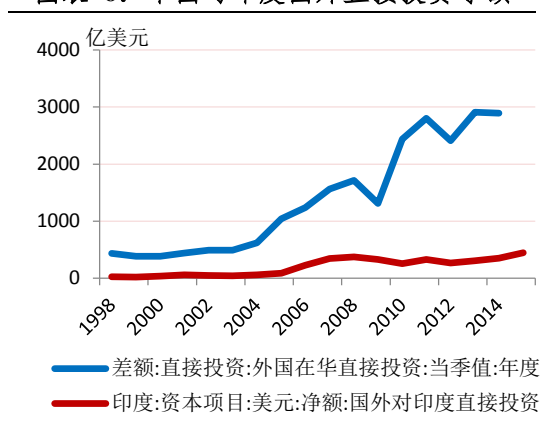
不论是从总体需求还是外部需求来看，在过去的长期中，投资对印度经济的拉动作用均远远低于对中国经济的拉动作用。

图表 5：中国与印度投资率



资料来源：Wind，新世纪评级整理

图表 6：中国与印度国外直接投资净额



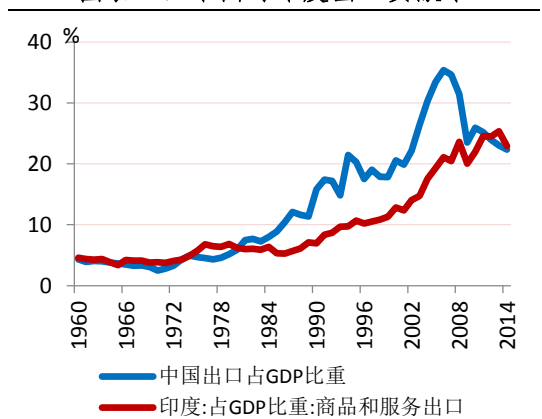
资料来源：Wind，新世纪评级整理

（二）印度出口需求相对不足

出口需求对经济增长的拉动作用不同，是中国与印度发展速度差异的另一个重要原因。在 20 世纪 80 年代之前，中国与印度都对涉外经济活动进行限制，因此两国的出口对 GDP 贡献率均处于较低水平。1978 年中国实行改革开放后，其出口占比开始快速增长，2006 年高至 35.36%，此后由于国际金融危机和中国经济转型等原因而有所下降。1991 年印度开始经济改革后，其出口占比也开始加速提升，但总是与中国保持一段差距。2014 年印度出口占比为 22.91%，大约相当于中国在本世纪初的水平（如图表 7）。

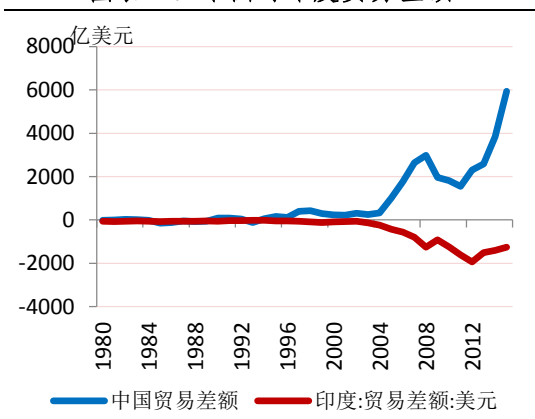
出口贡献的差异导致中国与印度贸易差额迥异。改革开放开启后，中国对外贸易总体保持顺差的状态，并且在加入 WTO 之后迅速增长，2015 年贸易顺差为 5930 亿美元。印度对外贸易在过去的多年中却保持着逆差状态，并且呈现扩大的趋势，2015 年贸易差额为 -1260.65 亿美元（如图表 8）。

图表 7：中国与印度出口贡献率



资料来源：Wind，新世纪评级整理

图表 8：中国与印度贸易差额



资料来源：Wind，新世纪评级整理

从出口产品的构成来看，2014 年中国工业制品出口占出口总额的 95.1%，而初级产品仅占 4.8%。同年印度工业制品出口占比为 64.5%，远远低于中国（如图表 9）。在中国的工业制品出口中，附加值较高的机械及运输设备占出口总额比重为 45.7%，已近半壁江山，印度同类出口占比仅为 15.3%。可见印度出口仍以初级产品和低附加值的工业品为主。不仅如此，从 2000 年至今，印度的工业品出口占比呈现出下降的趋势（如图表 10）。

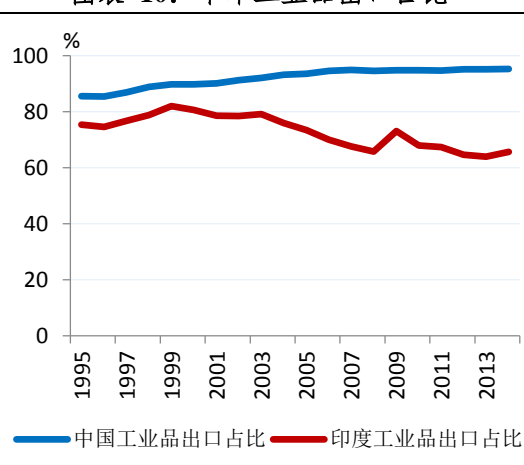
不论是从对 GDP 贡献率还是从产品结构来看，印度的出口需求对经济的支持力度均远低于中国。

图表 9：2014 年中国与印度出口结构

出口类别	中国	印度
初级产品	4.8%	34.4%
工业制品	95.1%	64.5%
工业制品中的机械及运输设备	45.7%	15.3%
未分类商品	0.1%	1.1%
总和	100%	100%

资料来源：Wind，新世纪评级整理

图表 10：中印工业品出口占比



资料来源：Wind，新世纪评级整理

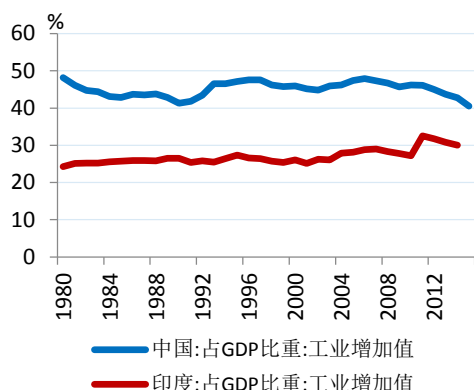
（三）印度工业占比相对落后

投资与出口需求对经济增长贡献的长期差异，造成了中国与印度产业结构的差异。从改革开放之初至今，中国工业占比持续保持在 40% 以上，对国民经济起着支撑作用，近年则由于经济周期作用和经济转型需要而有所下降。而印度的工业占比偏低，总体处于 30% 之下，并且在 1980-2014 年的几十年间，由 24.29% 升至 30.81%，仅增加了约 7 个百分点（如图表 11）。另一方面，1980 年至今，印度的服务业占比较高，一直在 40% 之上，并且上升态势优于工业，在 1980-2014 年间，由 40.81% 升至 52.6%，增加了约 12 个百分点。同期内中国服务业占比低于工业，2000 年以前一直低于 40%，但是保持了较快的上升态势，从 1980 年的 22.23% 升至 2014 年的 48.09%（如图表 12）。

总的来看，在过去几十年的发展中，投资需求与出口需求对中印两国经济增长的拉动作用差别很大，并由此形成了不同的产业结构。在投资和出口两大因素的支持下，中国长期保持着工业占主导地位的增长模式，并且已经开始逐渐向服务业主导的模式转变。与中国相比，印度的工业占比持续偏低，而形成了服务业占主导的产业结构。在印度长期的经济增长中，工业始终没能发挥主导作用。

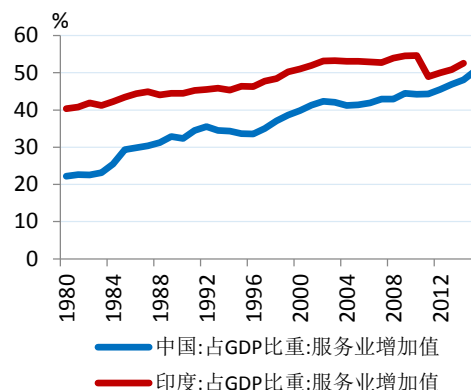
因此工业化相对缓慢是印度当前发展水平落后于中国的直接原因。

图表 11: 中国与印度工业占 GDP 比重



资料来源: Wind, 新世纪评级整理

图表 12: 中国与印度服务业占 GDP 比重



资料来源: Wind, 新世纪评级整理

三、中印发展水平差异的根源

(一) 现代工业的生产特征

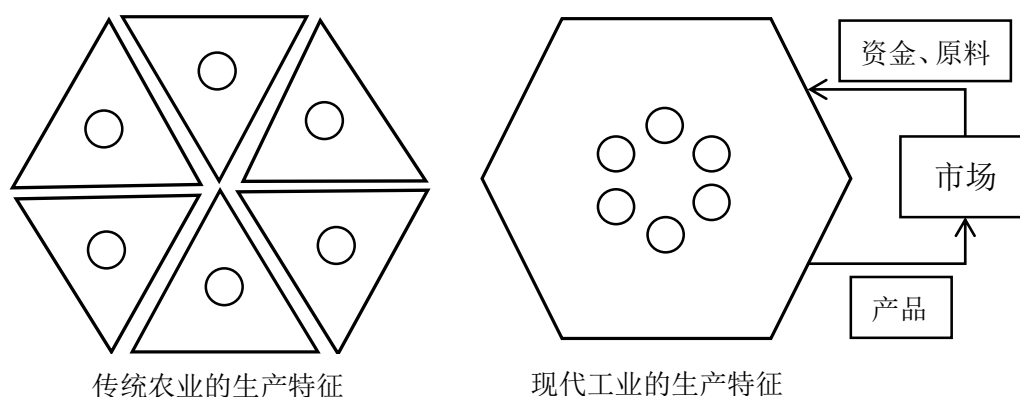
欲探究中国与印度发展水平差异的根源,应先从传统农业与现代工业的生产特征谈起。中国、印度以及包括英、法、德、日在内的发达国家,在开启工业化道路之前,都以传统的农业生产模式为主。这样的生产模式下,土地分割为零散的小块,从属于独立生产的农村家庭。这些农村家庭中的劳动力在各自据有的地块上从事农业生产,最终获得农业产出以自足。因此传统农业生产具有分散、割裂以及自给自足之特征(如图表 13)。

现代工业的运作方式与传统农业不同。现代工业以大规模的工厂为生产单位,而非以家庭为单位。在这样的模式下,工厂经营者需要在大片完整的地块上建立厂房、设备等基本设施,并且雇佣大量劳动力协同工作,而批量生产出工业产品。这些工业产品被销往海内外市场,以换取资金和原料,从而实现工厂的持续运转。因此现代工业有着聚合、规模以及依赖市场之特征(如图表 13)。

由此可见,现代工业的规模性生产与传统农业的分散性生产存在着根本差别。落后农业国要建立和发展现代工业,就必须实现土地与劳动力的聚集与整合,这在一定程度上意味着对传统农业的瓦解。除了土地和劳力之外,工业化还要求充足的资金、广阔的市场以及原料、产品的顺利流通。这些因素都有利于工厂扩大收入并且降低成本以获取更高的利润,因而有利于工业的发展。

总结来说,现代工业具有规模性的生产特征,这意味着落后农业国在工业化过程中必须尽力创造符合这种特征的条件,也即土地、劳动力、资金的聚集,市场需求的膨胀以及产品和原料的便利输送。

图表 13: 传统农业与现代工业的生产特征



注：三角形与六边形均代表土地，圆形代表劳动者。
资料来源：新世纪评级根据公开资料整理

(二) 国家力量对于工业化的作用

现代工业具有规模性特征，这要求落后农业国在工业化的过程中，需要在土地、劳力、资金、市场和运输等方面创造出适应这种特征的条件。在这样的过程中，国家力量起到重要的保障和促进作用，主要表现在以下几点：

第一，传统农业与现代工业的冲突。如前所述，传统农业与现代工业在生产方式上存在着根本的对立性，最主要地体现在土地和劳动力方面。因此对于落后的农业国来说，工业化在相当的程度上意味着传统农业的瓦解，也即意味着大量农业就业人口放弃原有的自给自足方式并脱离土地，从而实现资源的重新整合。这样的瓦解虽然是工业化的必要条件，但是可能暂时损害部分农业就业人员的利益而激化社会矛盾。有效的国家政策利于缓解这方面的阻力。

第二，金融业发展的要求。厂房、设备等基础性设施是工业生产的先决条件，这些设施的投建需要大量资金的支持。金融业尤其是银行业的发展有利于社会资金的聚集，从而支持工厂或是政府的投资。再者，一些国家在农业文明时期尚没有统一的货币，不利于资金的流转。对于落后农业国，货币金融体系的建立和完善靠个体力量难以实现，往往需要国家政策的支持。

第三，便利运输条件的要求。工业的运转需要原料与产品的运输，因此发达、畅通的运输线路对于工业化是必要的。自给自足的小农经济不需要商品的大范围输送，因此鲜有发达的运输线路。在农业国发展工业的初期，范围广、耗资大、回报周期长的运输、交通投资，借助政府支持可以更顺利地推进。

第四，开拓市场的要求。市场需求是工业生产的直接动力，工业的发展需要持续的市场需求作为支持。在开拓市场需求的过程中，国家力量可以起到重要作用，对内表现为促进农业人口与土地分离而扩大内部需求，对外表现为实行一定

程度的贸易保护，并鼓励产品出口，以扩大外部需求。

第五，提高劳动力素质的要求。与传统农业劳作相比，现代工业的生产方式需要更高的劳动力素质。在农业文明时期，教育资源由上层社会掌握，基层群众没有普遍接受教育的机会，而被束缚在土地上从事农业生产。在基层普及教育以提高劳动力素质，一般需要覆盖广、效力强的国家政策。

总的来说，落后农业国实现工业化的过程意味着社会经济的实质性变革，需要在生产、就业、货币、市场、运输、教育等等方面破旧立新。在这个过程中，集中、高效的国家力量可以起到保障和促进的作用。如果没有足够程度的国家强制力，则可能持续受到旧因素的阻力而难以推进。

这一结论可以在西方国家的历史中得到印证。包括英国、法国、德国、美国、日本在内的主要西方发达国家，在其工业化的过程中，国家力量都起到了重要的推动作用，而法、德、美、日等后起者尤为明显。在其工业化的初期，这些国家在政策方面表现出强烈的共性：大都使用军事力量清扫工业化障碍，如英西、英荷、英法战争，法国拿破仑战争，美国南北战争，德国普奥、普法战争，日本倒幕运动等；大都出现了圈地运动以实现农业劳动人口和土地的分离与整合，从而为工业化准备土地和劳力资源；大都废除内部关税，并提高对外关税，以促进国内要素流通并防止外部制造品涌入；大都普及教育，以提高劳动力素质；大都完善交通设施，建立铁路网络；大都积极开拓殖民地，以获取原料产地和制造品市场（如图表 14）。

图表 14： 主要西方发达国家在各自工业化初期的政策

国家	工业化起步	促进工业化的国家政策
英国	17 世纪末	<ol style="list-style-type: none"> 1. 通过议会法案推行圈地运动，迫使农业劳动力与土地分离，强迫流民进入工厂劳作，以实现土地与劳力资源的整合； 2. 限制制成品进口，对制成品出口给予补贴，实行航海条例，垄断海运业务； 3. 开拓殖民地，以获取原料产地和制成品市场，并在争夺殖民地的过程中击败荷兰、西班牙、法国等。
法国	18 世纪末	<ol style="list-style-type: none"> 1. 出现了圈地运动，迫使农业劳动力与土地分离； 2. 多次击败欧洲保守势力的反法同盟，开启了工业文明在欧洲大陆的传播； 3. 颁布《民法典》、《商法典》与《刑法典》，维护工商业的发展环境，并且限制工会和罢工； 4. 统一货币，成立法兰西银行，为工业化提供资金支持； 5. 废除内部关税并征收统一的外部关税，以促进国内商品流通并防止国外产品竞争； 6. 普及世俗性初等和中等教育，并发展专科学校和大学； 7. 开拓殖民地，以获取原料产地和制成品市场；

德国	18 世纪末	<ol style="list-style-type: none"> 1. 出现了圈地运动，迫使农业劳动力与土地分离； 2. 通过战争手段实现国家统一，建立关税同盟，废除内部关税，并统一征收外部关税，从而排挤英国制造商； 3. 发展初等教育，至 19 世纪中期，初等教育已在全国范围普及； 4. 完善交通设施，至 1913 年一战时全国铁路里程达到 6.3 万公里； 5. 开拓殖民地，以获取原料产地和制成品市场；
美国	18 世纪末	<ol style="list-style-type: none"> 1. 通过西进运动等手段兼并土地，并强迫原住印第安人迁移； 2. 通过南北战争瓦解了南方的传统种植园经济，为现代工业发展扫除障碍，同时维护了国家统一； 3. 自 1816 年起，废除一系列内部关税，并且对大多数进口商品征收 20% 的关税，此后的一个世纪中税率继续提高，在 1930 年的《斯姆特-霍利关税法》中达到顶点； 4. 改善交通，建设坎伯兰大道与伊利运河等，修建铁路； 5. 成立合众国第一银行和第二银行，发展金融业； 6. 开拓殖民地，以获取原料产地和制成品市场；
日本	19 世纪中期	<ol style="list-style-type: none"> 1. 出现了圈地运动，迫使农业劳动力与土地分离； 2. 废除封建等级，任何人可以自由选择职业； 3. 废除领地间关税以建立全国市场，促进国内商品流通，并且提高外部关税以保护本国工业； 4. 完善交通，1873 年，日本第一条铁路竣工； 5. 国家承担部分风险投资功能，并参照德国模式建立银行体系； 6. 普及教育，1872 年开始推行义务制小学教育，到 1900 年已有 90% 的学龄儿童入学； 7. 开拓殖民地，以获取原料产地和制成品市场；

资料来源：（英）罗伯特·C·艾伦著，陆贇译：《全球经济史》，南京：译林出版社，2015 年版，第 42-44 页、第 63 页、第 79-81 页、第 119-121 页；新世纪评级整理。

不论从理论还是历史经验来看，在一国工业化的过程中，尤其在其初级阶段，强大、高效的国家力量，包括行政力量与军事力量等，能够在土地、劳力、资金、市场、交通、教育等方面为工业的规模性生产创造必要条件，因此对本国工业化起着重要的保障和推动作用。

（三）印度缺乏推行工业化的国家力量

与西方主要发达国家相似，中国与印度的工业化过程，实质上也是一个实现土地与劳动力资源整合、资金市场发展、原料与产品运输便利以及市场扩张等条件的创造与成熟之过程。因此从 1949 年左右建国至今，中国和印度工业化的进展程度，取决于两国对上述条件的满足程度，而这样的满足程度，正如前述的理论与经验，又受到两国国家力量强弱的影响。

通过对中印两国在土地、关税、交通、人口和教育等领域的政策与效果，可以窥见其推行国家政策力量的强弱。中国实行土地公有制，并且土地的管理与征收受地方和基层的影响较小，印度实行土地私有，没有统一的土地管理体系，土地的管理和征收受到地方、基层群众等多方面的牵制；中国在建国时便已废除内部关税，印度迄今尚未废除内部关税；中国铁路营运里程在 1980-2015 年间增长

了 110%，印度仅增长 8%；印度人口增速一直远高于中国；2011 年左右中国 15 岁及以上成人识字率为 95%，已基本消灭文盲，同期印度 15 岁及以上成人识字率为 69%，仍有近三分之一的文盲。总的来看，印度在土地资源整合、促进要素流通、控制人口过快增长和提高劳动力素质等方面的政策效果都远逊于中国（如图表 15）。

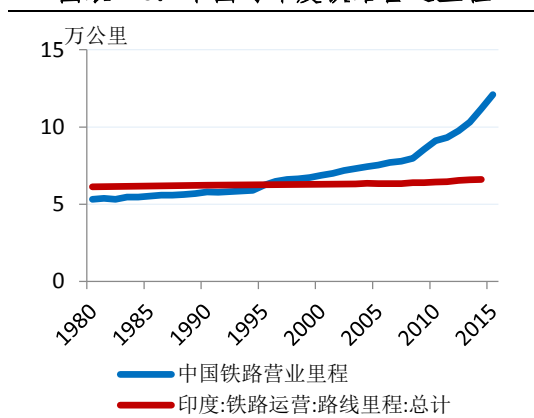
图表 15：中国与印度的部分国家政策比较

领域	国家政策及效果
土地政策	<p>1. 土地权属：中国实行土地公有制，即国家土地所有制和集体土地所有制，并且实行有偿、有期限、可流动的土地使用制度；印度实行土地私有制，70%的土地属于私人，并且基本是永久产权；</p> <p>2. 土地管理：中国于 1986 年成立国家土地管理局，逐渐建立起土地垂直管理体制，实行统一的《土地管理法》；除了征地方面，印度没有统一的土地管理法律，地方政府拥有土地的实际管理权、控制权和征税权；</p> <p>3. 土地征收：中国土地征收的补偿范围严格限定在与被征收土地有直接联系的经济损失，补偿价格是一种政策性价格；印度土地征收的补偿范围是“任何附着于土地之物”及“任何合法权利及利益遭受损失之人”，补偿价格基于市场，2011 年印度《征地和重新安置法案》规定，农村用地补偿价需要达到市场价的 4 倍，城市用地补偿价则为市场价的 2 倍。</p>
土地政策效果	<p>1. 与中国相比，印度的土地资源缺乏统一管理，并且征地制度考虑范围很广、补偿价格很高，这使印度的投资项目在征地过程往往受到多方阻力，并且投资成本被高额补偿抬升。这是制约印度投资需求的重要原因；</p> <p>2. 印度于 2013 年通过新的征地法案，要求公私合营项目征地前要征得 70% 的土地所有者同意，私营项目征地前要征得 80% 的土地所有者同意，进一步增加了征地的难度。现任总理莫迪上台后试图通过修改草案，于 2015 年 9 月宣告失败。</p>
关税政策	<p>1. 中国大陆与前述发达国家一样，在工业化起步阶段便废除了内部关税；自印度建国以来，始终存在中央和地方两个征税主体，各邦拥有独立的课税权力；</p> <p>2. 印度政府自 20 世纪 80 年代便开始尝试改革税制，以促进统一税制体系的形成，截止 2015 年底仍未实现。</p>
关税政策效果	<p>工业原料与产品可以在中国大陆境内自由地流通，有利于降低工商企业负担；</p> <p>印度内部关税的存在形成了税基、税率混乱以及重复征税的现象，加重了工商业成本。</p>
交通政策	<p>中国与印度都重视铁路网络的建设，两国历届政府都计划斥巨资建设和完善铁路网络。</p>
交通政策效果	<p>虽然都重视铁路建设，但是中印两国铁路网络的实际发展情况迥异，1980 年中国铁路营业里程为 5.33 万公里，印度为 6.12 万公里；2015 年左右中国铁路营业里程已经升至 12.1 万公里，印度仅为 6.6 万公里（如图表 16）；截止 2015 年底中国高速铁路营运里程已达 2.36 万公里，居世界第一。</p>
人口政策	<p>中国于 1973 年开始在全国范围推行计划生育，以缓解人口压力，并且逐渐上升为基本国策，写入宪法；</p> <p>印度在建国之初便提出了计划生育政策，是世界上最早提出计划生育政策的国家，1976 年印度政府曾对几百万人强制实行绝育手术。</p>

人口政策效果	中国的人口出生率得到了有效控制,人口出生率由 1963 年的 43% 降至 2013 年的 12%; 大规模绝育成为 1977 年国大党下台的重要原因,印度政党从此再不敢推行强制性计划生育,印度人口出生率一直远高于中国,2014 年高达 20% (如图表 17)。
教育政策	中国在清政府时期便开始探索义务教育,在民国时期以及新中国成立以来,政府都重视义务教育制度的建设与完善; 印度在 1944 年提出了《印度战后教育发展》的计划,但是普及教育的工作进展起来困难重重,直至 2002 年印度才以法律的形式确立了免费义务教育的基本权利。
教育政策效果	2011 年左右中国 15 岁及以上成人识字率为 95%,已基本消灭文盲,同期印度 15 岁及以上成人识字率为 69%,仍有近三分之一的文盲。从这方面来看,印度劳动力总体素质低于中国。

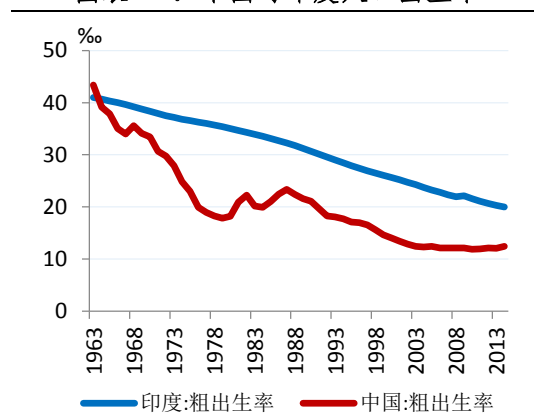
资料来源: 姚国跃、刘胜华:《中国与印度土地制度及其效能比较研究》,《世界地理研究》2015 年第 2 期; Wind; 新世纪评级整理。

图表 16: 中国与印度铁路营运里程



资料来源: Wind, 新世纪评级整理

图表 17: 中国与印度人口出生率

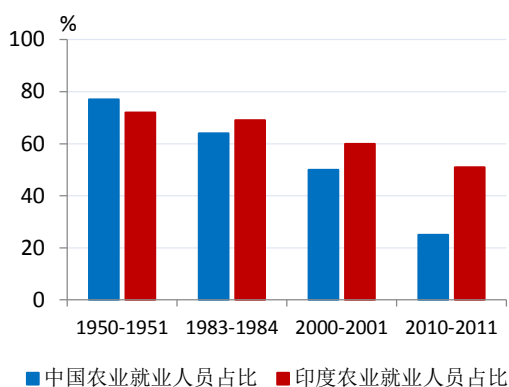


资料来源: Wind, 新世纪评级整理

印度在上述领域尤其是土地领域的政策效力不足,也影响了其劳动力资源的整合。1951 年-2011 年的 60 年间,中国农业就业人员占比由 77% 下降至 25%,降低了 52 个百分点,印度农业就业人员占比由 72% 下降至 51%,仅降低了 19 个百分点(如图表 18)。在 2011 年左右印度仍然有超过一半的劳动人口从事农业生产,中国则有 25%。而同期日本、法国、美国、德国和英国这一比例分别为 4%、2.9%、1.6%、1.5% 和 1.1%,均远低于前两者(如图表 19)。

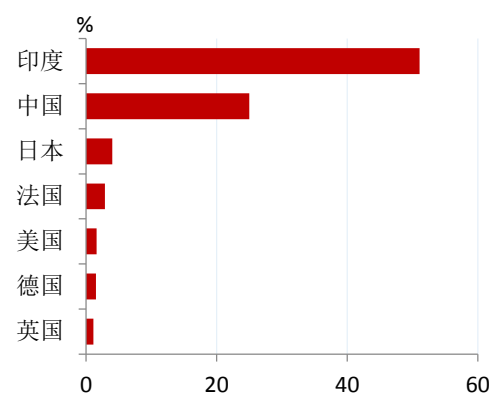
这反映了中国农业在向机械化、现代化的方向发展,而能够实现劳动力由农业向工业和服务业的流动,印度农业则仍然在很大程度上保留着传统的生产方式,使得劳动力被大量束缚在农业领域而无法流向工业和服务业,日本等发达国家由于完成了工业化与农业的现代化,而实现了劳动力结构的优化。印度当前的劳动力结构反映出其无力为工业化实现劳动力资源的整合。

图表 18：中国与印度农业就业人员占比



资料来源：世界银行，新世纪评级整理

图表 19：2010-2011 农业就业人员占比



资料来源：Wind，新世纪评级整理

总的来说，中国与印度都积极推行有利于工业化的政策，但是政策的效力差别很大。在中国推行工业化的过程中，国家力量极大地提高了政策效率。这在某些情况下意味着一定程度的强制，或许会在短期内损害小部分群体的利益，但是在长期中，可以极大地促进总体福利的增长。在执行工业化政策的过程中，印度国家力量所发挥的作用远逊于中国。因此在其工业化过程中，印度在实现土地、劳动力、资金的聚集，市场需求膨胀以及产品和原料便利输送等条件的力量弱于中国。这导致印度工业化的进度比中国慢得多。与规模性工业相比，IT、通信等服务业部门属于技术密集型行业，并不要求土地、劳动力等要素的聚集与整合，因此对国家政策的依赖低于工业。这是过去多年中印度服务业增速持续高于工业的重要原因。

因此本节的结论是：印度工业化的相对落后、服务业领先于工业的态势及其以第三产业为主的产业结构，主要原因都是印度缺乏推行工业化的国家力量。

（四）社会性质是中印发展水平差异的根源

印度推行工业化政策的效力不足主要源于两个方面，一是其社会经济状况对工业化的阻力，二是其政治法律体系限制了国家政策的执行。

从社会经济状况来看，在所有制方面，中国实行生产资料尤其是土地资源的公有制，农村土地在农户间平均分配使用，印度实行生产资料尤其是土地资源的私有制，存在着庞大的农民与地主阶层，他们仍然采用传统的农业生产方式，造成土地与劳力的分散；在社会阶层方面，新中国成立时废除了一切封建社会等级制度，印度则在相当程度上保留了其等级制度即种姓制度，人们倾向于依据种姓来划分群体，不同种姓之间有很强的隔离性（如图表 20）。

从政治法律体系来看，在政治体制方面，中国实行人民代表大会制度，全国人大和地方各级人大代表实行差额选举，印度参照西方模式建立了议会制共和制，

联邦议会的人民院议员由直接普选产生；在政党制度方面，中国实行中国共产党执政、各民主党派参政议政的多党合作与政治协商制度，既有利于考虑各方意见，又保证了决策的集中性，印度实行西方式的多党制，各党派在联邦和邦议会选举中争取选票，并且执政党的政策往往成为在野党攻讦的把柄而难以推行；从国家结构来看，中国实行单一制，一切权力归于中央，印度则实行联邦制，各邦在行政与立法上享有一定的自主权（如图表 20）。

总的来看，印度的社会经济保留了较多的封建性因素，如庞大的农民、地主阶层与封建等级制度，这些因素都会造成土地、劳力资源的割裂，从而阻碍印度的工业化进程；另一方面，印度在独立时参照西方模式建立了以多党制和普选制为特征的西式民主政体，将影响国家政策的力量赋予各个阶层和基层民众，包括掌握大量土地的地主阶层、占劳动人口半壁江山的农民以及占成人总数三分之一的文盲，这些群体都倾向于保护自身的短期利益而阻碍国家进行破旧立新的工业化改革。再者，联邦制的国家结构也使国家政策在地方的推行可能面临阻力。2013年印度通过了限制投资项目征地的新法案，以及莫迪政府试图修改此法案却终告失败，是印度保守力量通过民主政体阻碍国家工业化的直接体现。

图表 20：中印社会经济状况与政法体系

领域	中国	印度
所有制	生产资料尤其是土地资源的公有制，土地归国家和集体所有，农户、企业等依法享有使用权，土地在农户之间的分配比较平均。	生产资料尤其是土地资源的私有制，目前占农户总数 1.6%的大户拥有近 20%的耕地，占比 50%的小农拥有 1%的耕地。
社会阶层	完全废除了社会等级制度，并且由于实行土地资源的公有制，不存在掌控大量土地的地主阶层；建国时废除了一切封建等级制度。	由于实行土地的私有制，自建国以来一直存在着庞大的农民与地主阶层；很大程度上保留了封建种姓制度。
政治体制	实行人民代表大会制度，全国人民代表大会是最高立法机关。全国人大代表和地方各级人大代表实行差额选举。	在独立时参照西方模式建立了议会制共和制，联邦议会为最高立法机构，其中人民院为最主要部分，由直接普选产生。
政党制度	中国共产党执政、各民主党派参政议政的多党合作与政治协商制度。	实行西方式的多党制，各党派在印度各邦以及联邦议会选举中争取选票。
国家结构	实行单一制，一切权力归于中央，地方权力具有中央授权性。	实行联邦制，具有联邦和邦两个行政与立法层面，各邦行政与立法机构享有一定的自主权。

资料来源：林良光主编：《印度政治制度研究》，北京：北京大学出版社，1995年版，第 79-80 页、第 193-197 页、第 209-211 页、第 222-224 页、第 245-246 页；新世纪评级整理。

因此保守性的社会经济状况与分散性的政治体系之间的冲突，是印度工业化政策乏力且工业化进程缓慢的制度性深层原因。保守性的社会经济状况导致印度在工业化过程中受到的阻力大于中国，而分散性的政治体系导致印度推行工业化的政策效力弱于中国。

欲进一步探究这一深层原因的根源，应追溯至中国与印度在半殖民地或殖民地时期的社会状况及两国争取民族独立的方式。在新中国成立以前，中国属于半殖民地半封建社会性质，西方列强主要通过签订不平等条约和扶植代理人的方式获取利益，但是在整个中国近代史上，没有任何一个西方国家完全统治过中国，因而也无法直接改造中国的国家制度；印度在独立之前则属于完全性质的殖民地，1849年英国完全确立了在印度的统治，并于1858年通过了《印度政府法》，参照本国的议会制度逐渐在印度建立了完整的政治和法律体系（如图表21）。

从独立方式来看，中国自辛亥革命推翻封建帝制开始，经历了一系列的大规模战争，包括护国战争、护法战争、北伐战争、土地革命战争、抗日战争和解放战争等，并在建国后进行了社会主义改造，通过一系列战争与革命彻底清除了殖民因素与封建因素。印度则不然，其独立过程是通过“非暴力与不合作”运动而非革命战争进行的，这样的和平独立方式无法在根本上改变印度原有的社会经济状况，同时也保留了从英国移植来的议会民主制度（如图表21）。

图表 21：中国与印度的独立方式与社会性质

	中国	印度
（半）殖民地状况	半殖民地半封建社会。西方列强通过签订不平等条约和扶植代理人的方式获取利益，但是在整个中国近代史，没有任何一个西方国家完全统治过中国，因而也无法直接改造中国的国家制度。	1849年东印度公司征服印度全境，印度完全沦为英国的殖民地； 1858年英国通过《印度政府法》，开始逐步移植西方式民主，参照英国的议会制度在印度建立了完整的政治法律体系。
独立方式	辛亥革命、护国战争、护法战争、北伐战争、土地革命战争、抗日战争、解放战争。	印度独立运动在“非暴力与不合作”思想的指导下进行，而不是通过大规模的暴力战争。
社会性质	新中国成立时为新民主主义社会，三大改造完成后为社会主义社会。	建国时属于保留大量殖民地残余的半资本主义半封建社会。

资料来源：洪共福：《印度独立后的政治变迁》，合肥：黄山书社，2011年版，第25-29页、第73页；新世纪评级整理。

总的来看，中国与印度虽然都经历了由农业国沦为（半）殖民地最后争取独立的历史，但是两国在（半）殖民地时期的社会状况与独立方式截然不同。中国在独立前属于半殖民地半封建社会；印度在独立前则属于完全的殖民地，移植了英国的议会民主制度，呈现出封建社会与西式民主杂糅的状态。中国的独立是通过一系列暴力战争完成的，彻底清除了殖民因素与封建因素，建立了社会主义公有制与人民代表大会制度；印度的独立是通过和平运动进行的，很大程度上保留了原有的社会结构。

（半）殖民地状况与独立方式的差异，导致中印两国在独立时分属不同的社会性质。中国为社会主义社会，以生产资料公有制、人民代表大会制度及多党合作与政治协商制度为特征；印度独立时的社会性质应定义为“保留了大量殖民地

参与的半资本主义半封建社会”，是一种落后农业国移植西方式民主而形成的社会。社会性质的差异是中国与印度当前发展水平差异的根源所在。这一根源导致中国与印度独立后的社会经济状况和国家制度不同，进而导致两国推行工业化政策的效力不同，最终导致两国工业化进程与发展水平的不同。

四、结语

人类文明兴起于农业。黄河、印度河及尼罗河等温带和热带的河流冲击平原，具备良好的农耕条件，因而发展出包括古代中国与古代印度在内的辉煌农业文明。传统农业国家逐渐形成了分散性的小农生产方式，并孕育出新的社会因素。

以英国为代表的欧洲西部各国，原本也处在相似的道路，却因农业发展水平相对滞后、社会转型的阻力较小，而得以汲取世界文明成果，率先开始了瓦解传统农业社会并建立工业生产方式的过程。工业生产的规模性特征决定了这个过程必然伴随着土地、劳力和资金等要素的大规模聚集，原料与产品的便利运输，市场需求的膨胀以及劳动者素质的提高。为了实现这些条件，西欧和北美各国使用国家力量对国内社会进行改造，并将包括中国与印度在内的亚洲、非洲和南美洲等地的传统农业国家全部变为其（半）殖民地，以获得廉价原料、劳力和庞大的产品市场，最终约在 19 世纪末完成了工业化路程。在这个过程中，中国沦为半殖民地社会，并为争取民族独立进行了多次暴力战争；印度则完全沦为英国殖民地，并被移植了西方议会制度。

二战之后的 50-70 年代，亚非拉各国纷纷独立，开启了各自的发展道路。中国与印度在独立之初都属于落后的农业国，却由于（半）殖民地状况以及独立方式的不同而具有不同的社会性质。中国属于社会主义社会，并建立了生产资料尤其是土地资料的公有制、人民代表大会制度以及多党合作和政治协商制度；印度属于保留了大量殖民残余的半资本主义半封建社会，存在大量的地主和农户，并建立了相对分散的议会制、多党制和联邦制。两国在独立之初都提出了工业化的愿景，但是社会性质差别所决定的国家制度差别，使得两国推行工业化政策的效力迥然不同。中国可以高效地为工业化创造条件，印度的国家政策却总是受到多方的阻力而难以推行，使得两国在土地、劳力、资金、交通、市场、教育和人口等方面的工业化政策效果迥异。这样的差别积累至今，终于造成了两国发展水平的巨大差异。

从中国与印度的发展历程中，可以得出这样的结论：对于产业结构相对落后、从落后农业国起步的国家，直接照搬西方制度不一定适合本国的发展需要，而依据本国的发展阶段建立符合具体国情的政治经济制度，或许更有利于国家的进步与人民生活的改善。

参考文献

阿瓦什尼·塞思：《中国和印度：不同绩效的制度根源》，《发展与变迁》2008年第5期；

姚国跃、刘胜华：《中国与印度土地制度及其效能比较研究》，《世界地理研究》2015年第2期；

（英）罗伯特·C·艾伦著，陆贇译：《全球经济史》，南京：译林出版社，2015年；

林良光主编：《印度政治制度研究》，北京：北京大学出版社，1995年；

洪共福：《印度独立后的政治变迁》，合肥：黄山书社，2011年。